

# ÉVALUATION DE LA COMPLÉTUDE DE L'ÉDUCATION SEXUELLE UN OUTIL DE VISUALISATION

Santé et Droits Sexuels et  
Reproductifs

Santé et Droits Sexuels et  
Reproductifs

Sexualité et  
Relations

Sexualité et  
Relations

Environnement et  
Approche en Matière  
d'Apprentissage

Inclusivité et  
Connectivité du  
Programme

Droits des Jeunes :  
Participation et  
Agence

Inclusivité et  
connectivité  
du programme

Égalité des Sexes, Relations de  
Pouvoir et Normes Sociales

Droits des Je  
Participation  
Agence

Égalité des Sexes, Relations  
de Pouvoir et Normes Sociales



Share-Net  
International



Rédigé par Esther Miedema et Winny Koster, Governance and Inclusive Development (GID), Amsterdam Institute for Social Science Research (AISSR), University of Amsterdam (UvA)

Assistance à la recherche fournie par Rose Vreugdenhil et Juliana Mee

Révision de la première édition (2018) rédigée par : Katie Hodgkinson, Pauline Börschel, Esther A.J. Miedema

Contribution technique fournie par : Dalit, Bangladesh ; Maïa, Burkina Faso ; THP Ghana ; Bedari, Pakistan.

Le design : Oyekan.org

Soutien financier fourni par Share-Net International et la "Knowledge Unit Health" du Royal Tropical Institute (KIT)

Référence : Miedema E.A.J. et W. Koster. 2021. Évaluation de la complétude de l'éducation sexuelle. Un outil de visualisation. Amsterdam : UvA and Share-Net International.

# TABLE DES MATIÈRES

<b>1</b>	<b>Introduction</b>	<b>3</b>
<b>2</b>	<b>Comment utiliser l'outil</b>	<b>4</b>
2.1	Utilisation de l'outil de visualisation d'ESC avec des différentes parties prenantes	4
2.1.1	Utilisation de l'outil avec les formateurs en éducation sexuelle	4
2.1.2	Utilisation de l'outil avec les jeunes	4
2.1.3	Utilisation de l'outil avec d'autres parties prenantes	6
2.2	Conduite des sessions : conseils aux animateurs	6
<b>3</b>	<b>Liste de contrôle d'éducation sexuelle complète</b>	<b>8</b>
3.1	Instructions	8
3.2	Tableaux de notation	9
<b>4</b>	<b>Visualisation des scores dans un graphique en forme d'araignée</b>	<b>12</b>
<b>5</b>	<b>Questions de discussion</b>	<b>13</b>

# 1 INTRODUCTION

---

*Il est largement reconnu qu'une éducation sexuelle complète est indispensable pour les efforts visant à améliorer la compréhension par les jeunes de la santé et des droits sexuels et reproductifs (SDSR), d'une vie sexuelle et reproductive saine et satisfaisante et pour faire progresser l'égalité des relations entre les sexes.*

Afin de déterminer si un programme d'éducation sexuelle peut être considéré comme complète, l'outil de visualisation « éducation sexuelle complète » (ESC) évalue les programmes d'éducation sexuelle selon six dimensions différentes, chaque dimension étant subdivisée en sept critères. L'outil permet de créer une image visuelle du score total dans un graphique en araignée. L'outil ESC peut être utilisé par les organisations, les écoles, les centres de santé ou les départements travaillant sur l'éducation sexuelle pour :

1. Surveiller et évaluer la complétude de l'éducation sexuelle,
2. Faciliter les discussions (multi)partites en vue d'améliorer la compréhension entre les parties prenantes sur la complétude (actuelle et potentielle) de l'éducation sexuelle, ce qui peut conduire à
3. Prendre des mesures pour améliorer la complétude de l'éducation sexuelle.

Dans la première édition de l'outil (2018), les critères relatifs à l'ESC ont été élaborés sur la base d'analyses de la littérature, de la documentation du programme sur l'ESC et de discussions entre les chercheurs de l'Université d'Amsterdam et les praticiens travaillant sur l'ESC. Le format de l'outil est basé sur l'outil GIRLS-QUAT développé par International Child Development Initiatives (ICDI).<sup>1</sup> L'outil a été révisé à la suite d'une étude sur l'expérience de quatre organisations partenaires de l'alliance « Son Choix » qui ont utilisé l'outil ESC 2018 dans le cadre de leurs programmes menés dans quatre pays différents. Cette deuxième édition de l'outil s'appuie donc sur les expériences et les recommandations de ces quatre organisations.

Il est important de noter dès le départ que ceux qui souhaitent utiliser l'outil ont la licence de création et le pouvoir d'adapter les critères à leurs besoins et contextes particuliers (voir section 3, encadré 2).

## **ENCADRÉ 1 : Responsabilités des organisations :**

Les organisations et les animateurs qui utilisent l'outil ESC ne sont pas responsables de faciliter ou de financer des mesures visant à améliorer la complétude d'un programme d'éducation sexuelle. Les organisations ne sont certes pas obligées de soutenir les programmes – par exemple dans les écoles, les centres de santé ou les communautés – dans la mise en œuvre des changements identifiés lors de l'utilisation de l'outil.

---

<sup>1</sup>ICDI (2012) "GIRLS-QUAT" Quality Assessment Tool of Services for Girls and Young Women". International Child Development Initiatives ([www.icdi.nl](http://www.icdi.nl))

## 2 COMMENT UTILISER L'OUTIL

---

La section 3 présente une fiche de notation comportant six dimensions d'une éducation sexuelle complète. Sous chaque dimension, se trouvent sept énoncés relatifs aux critères à noter. Les scores des énoncés de chaque dimension doivent être additionnés. Ces scores totaux seront ensuite insérés dans l'outil de visualisation. Les points de chaque axe du graphique en 'araignée sont ensuite reliés pour développer une image visuelle des scores globaux.

La section 2.1 ci-dessous fournit des recommandations sur la manière dont cet outil peut être utilisé lors des sessions comprenant différentes parties prenantes. La section 2.2 donne des conseils aux animateurs sur la manière de préparer et de mener les sessions.

### 2.1 Utilisation de l'outil de visualisation de l'ESC avec des différentes parties prenantes

---

Cet outil peut être utilisé afin d'évaluer la complétude des programmes d'éducation sexuelle, mais il est également utile pour discuter de l'élaboration et de la mise en œuvre de politiques et de programmes d'éducation sexuelle complète. L'outil fonctionne mieux lorsqu'il est utilisé dans le cadre d'une conversation avec de multiples parties prenantes, par exemple le personnel scolaire, les étudiant(e)s, le personnel de santé, les membres de la communauté au sens large et, quand cela peut se prouver pertinent, les représentants de la société civile travaillant sur l'ESC dans la communauté. Lors de discussions comprenant plusieurs parties prenantes, il est essentiel que tous les participants se sentent suffisamment à l'aise pour exprimer leurs points de vue et leurs expériences, que ce soit au sein de l'ensemble du groupe ou au sein d'éventuels sous-groupes. Veuillez noter qu'un certain nombre de questions pouvant servir de point de départ à un dialogue entre les parties prenantes figurent dans la section 5.

#### 2.1.1 - Utilisation de l'outil avec les formateurs en éducation sexuelle

Avec le personnel qui met en œuvre le programme ESC, l'outil peut être utilisé pour structurer des discussions de groupe. Dans ce cas, le groupe discuterait de chacun des critères de la liste de contrôle afin d'établir un score ensemble. Les participants du groupe peuvent être en accord ou en désaccord sur le fait qu'un critère soit pris en compte par le programme d'éducation sexuelle. Certes, si ce processus est bien géré, il pourrait se montrer révélateur en donnant lieu à des discussions productives qui pourraient améliorer la compréhension entre les membres du personnel et, ainsi, contribuer à l'amélioration du programme d'éducation sexuelle. Une alternative à ce processus serait de noter les catégories individuellement (en donnant à chaque membre du personnel un formulaire à remplir). Dans ce cas, ces évaluations seraient ensuite rassemblées et la comparaison entre différents scores pourrait constituer alors le point de départ des discussions sur ce sujet.

#### 2.1.2 - Utilisation de l'outil avec les jeunes

Étant donné que les jeunes représentent le principal groupe cible des programmes d'ESC, il est vivement recommandé de solliciter leurs avis sur le programme. De cette manière, il serait possible d'évaluer si les programmes d'éducation sexuelle sont véritablement : a) conformes aux besoins des jeunes, et b) dispensés de manière à répondre à leurs besoins. Cela dit, cet outil peut être utilisé de plusieurs manières avec les jeunes. La meilleure approche dépendra cependant du degré de confort avec lequel les jeunes se sentent à l'aise pour discuter de manière ouverte et critique sur leurs besoins

en matière d'éducation SDR et de l'initiative ESC elle-même avec leurs pairs, dans des groupes mixtes et/ou avec les responsables du programme ESC.

### **Option 1**

#### *Les jeunes participent à la discussion avec le personnel ESC de l'école*

Si les jeunes femmes et/ou hommes se sentent suffisamment à l'aise pour exprimer ouvertement leurs opinions devant le personnel qui fournit l'ESC, il serait possible d'organiser une session conjointe au cours de laquelle le personnel d'ESC et les jeunes notent ensemble un consensus sur chacun des critères d'ESC. Dans ce scénario, le groupe dans son ensemble discuterait et se mettrait d'accord sur la notation de chacun des critères. Si cette option est retenue, il est essentiel que les jeunes aient la possibilité et la liberté de contribuer à la discussion et que, s'ils ne sont pas d'accord avec les perspectives des éducateurs, ce désaccord doit être accepté et respecté par ces derniers. Comme indiqué au point 3.1 ci-dessous, si les participants ne parviennent pas à s'entendre sur une note, une note de « compromis » peut être attribuée, c'est-à-dire un demi-point (0,5) au lieu d'un « 1 » ou d'un « 0 ».

### **Option 2**

#### *Les jeunes mènent leur propre discussion, dans des groupes à sexe unique ou mixte*

Une deuxième option consiste à partager l'outil avec les jeunes, en groupe de sexe unique ou mixte, afin qu'ils discutent ensemble sur chacun des critères de la liste de contrôle, pour ensuite développer un score ensemble. Dans ce cas, ces derniers pourraient ensuite partager les scores finaux avec l'animateur (et si possible présenter un bref rapport sur le déroulement de la discussion, par exemple, s'il y a eu des points de désaccord et, le cas échéant, les raisons de ces désaccords). Dans de nombreux contextes, il est conseillé d'organiser des sessions séparées pour les jeunes femmes et les jeunes hommes. Pour les jeunes femmes en particulier, il pourrait être important de proposer des groupes de discussion unisexes et d'âge unique afin de créer un environnement sûr et confortable pour aborder des questions liées aux SDR.

L'animateur pourrait comparer les scores finaux et/ou le graphique en forme d'araignée élaboré par les groupes et ensuite les comparer aux scores et/ou aux graphiques en forme d'araignée élaborés par les éducateurs pour voir où il y a consensus et désaccord, et explorer les différences et les points communs. Ce processus de comparaison de ces différents ensembles de données serait utile en soi, mais s'il est alors possible d'organiser une discussion entre les jeunes et le personnel d'ESC, il serait probable que des données plus utiles seraient rassemblées, qui pourraient : a) améliorer la complétude de l'éducation sexuelle et b) contribuer à une meilleure compréhension entre les groupes.

## Option 3

### *Les jeunes marquent des points individuellement*

Une dernière option consiste à donner la feuille de notations et l'outil de visualisation aux jeunes afin qu'ils les puissent remplir individuellement. Ces feuilles remplies ainsi que les graphiques en forme d'araignée pourraient ensuite être rassemblés et comparés les uns aux autres – en développant éventuellement un score moyen pour chaque dimension, puis comparer au(x) score(s) développé(s) par le personnel. Encore une fois, cette contribution s'avérerait encore plus utile s'il est possible d'avoir une discussion avec les jeunes et les éducateurs, afin de mieux comprendre leurs avis et opinions menant aux scores décidés.

### 2.1.3 - Utilisation de l'outil avec d'autres parties prenantes

Les animateurs peuvent également trouver avantageux d'aller au-delà des personnes directement impliquées dans le programme (le personnel et les jeunes) et d'utiliser l'outil avec d'autres parties prenantes de la communauté au sens large. Plusieurs partenaires de Son Choix ont indiqué qu'il était utile d'impliquer d'autres parties prenantes dans les sessions, comme les chefs de communauté, les parents, et les responsables de l'éducation, de la jeunesse et de la santé au niveau du district. Dans ce cas, ces parties prenantes peuvent servir de relais entre les jeunes, les parents, les écoles et les centres de santé, et peuvent avoir la position et/ou les moyens nécessaires pour faciliter les actions de suivi identifiées pour accroître la complétude de l'éducation sexuelle.

## 2.2 Conduite des sessions : conseils aux animateurs

La section suivante présente quelques conseils pratiques à l'intention des animateurs qui dirigeront les sessions à l'aide de l'outil ESC. Les « conseils et astuces » présentés sont basés sur les expériences des partenaires de Son Choix qui ont utilisé l'outil ESC auparavant. Il est conseillé aux animateurs de bien connaître les dimensions différentes de l'ESC et de bien maîtriser les sujets invoqués dans les tableaux de notation (voir section 3.2). L'outil ESC aborde des sujets sensibles tels que la contraception, les relations sexuelles extraconjugales, les avortements et, plus largement, la santé sexuelle. L'animateur des discussions ESC doit donc être à l'aise et confiant dans sa prise de parole en rapport avec les questions abordées dans l'outil, et doit être capable de guider les autres lorsque ceux-ci partagent leurs opinions. Comme indiqué précédemment, les critères peuvent être adaptés si l'on estime qu'ils soient inappropriés ou hors sujet dans un contexte particulier (voir section 3).

### Préparation

1. Soyez bien conscient des objectifs de l'utilisation de l'outil, des critères de notation, de la terminologie et de la construction du graphique en araignée. Cette démarche est importante afin de pouvoir a) expliquer clairement aux participants, de manière claire et compréhensible, comment les sessions se dérouleront, avec qui et pourquoi, et b) mieux orienter les discussions.
2. Entraînez-vous à remplir et à dessiner le graphique en araignée avant de mener une session avec les participants pour la première fois.
3. Traduisez l'outil, en particulier les énoncés de critères, dans les langues locales *avant* de mener les sessions, et non pendant celles-ci. Cela permettrait aux animateurs et aux participants de bien comprendre l'outil et de réduire le temps nécessaire aux sessions.

4. Dessinez le graphique en forme d'araignée vide sur une feuille du tableau de conférence avant la session ou apportez avec vous une copie imprimée en grand format du graphique.
5. Apportez de la papeterie, y compris des copies des feuilles de notation, du papier pour tableau de conférence, des marqueurs et du ruban adhésif.
6. Prévoyez suffisamment de temps pour les séances : les séances durent généralement au moins une heure et demie, mais peuvent prendre plus de temps que prévu. Cette durée prend en compte le temps d'une présentation claire et approfondie des objectifs des outils et des procédures des sessions, et permet une discussion approfondie sur les scores.
7. Si possible, organisez les sessions de l'outil d'ESC dans le cadre de visites régulières du programme dans les communautés, les centres de santé, les écoles ou d'autres lieux où une éducation sexuelle est dispensée. Cela permettrait de réduire les frais de déplacement et les dépenses liées aux sessions.

## Pendant les sessions

1. Fournissez une introduction claire qui souligne les objectifs et les procédures de la session. Pour motiver les participants à participer activement, clarifiez la pertinence de l'utilisation de l'outil dans le contexte local et en rapport aux problèmes auxquels les jeunes sont confrontés au sein de la communauté. Par exemple, une préoccupation centrale de la communauté peut être liée à la grossesse chez les adolescentes. Dans ce cas, l'établissement d'un lien entre l'outil et les préoccupations de la communauté pourrait vraisemblablement amplifier la participation.
2. Cet outil est conçu pour soutenir les efforts visant à rendre l'éducation sexuelle plus complète. Il est important de ne pas présenter l'outil ESC comme une « liste de contrôle négatif », c'est-à-dire comme une évaluation des sujets ou des approches qu'un programme d'éducation sexuelle n'aborde pas. Cette présentation pourrait avoir un effet néfaste en décourageant les éducateurs de participer. Il est donc important d'encourager les participants dans leur travail et de présenter l'outil comme un mécanisme de soutien plutôt que comme une « liste de contrôle négatif ».
3. Dans la mesure du possible, assurez-vous que chaque participant ou groupe de participants dispose de sa propre feuille de pointage comprenant une grille de notation, afin d'augmenter l'engagement des participants.
4. Si une session compte plus de 20 participants, divisez le groupe total en sous-groupes de 10. Si plusieurs parties prenantes sont présentes, assurez-vous que chaque sous-groupe comprend un petit nombre de chaque « type », ou d'individus issus de métiers ou contextes différents, présents parmi ces parties prenantes. Discutez et remplissez les critères du ESC dans le graphique en forme d'araignée dans chaque sous-groupe (par exemple, un par sous-groupe). Après cela, calculez la moyenne des scores de tous les groupes pour avoir un score total ESC ainsi qu'un graphique en forme d'araignée. Une activité supplémentaire possible consisterait à demander aux sous-groupes de présenter leurs scores et leurs graphiques en forme d'araignée, à tour de rôle, pour générer une discussion plus approfondie.
5. D'un point de vue logistique, s'il est possible de tenir plusieurs sessions utilisant l'outil pour le même programme d'éducation sexuelle sur une période prolongée (par exemple, deux fois par an), cela pourrait aider les organisations et le personnel à suivre les progrès réalisés. Cela permettrait également aux partenaires d'identifier les obstacles éventuels aux progrès et d'aider les participants à identifier les priorités.



# 3 LISTE DE CONTRÔLE D'ÉDUCATION SEXUELLE COMPLÈTE

## 3.1 Instructions

Veillez examiner attentivement les six tableaux ci-dessous. Chaque tableau se rapporte à une dimension différente de la complétude du programme et comprend sept déclarations ou critères liés à l'ESC. Veillez indiquer si une déclaration particulière s'applique ou non au programme d'éducation en matière de SDSR.

Marquez un (1) point lorsque la déclaration s'applique au programme d'éducation sexuelle qui est évalué, et zéro (0) point si la déclaration ne s'applique pas. Si une réponse simple ne peut pas être donnée ou s'il n'est pas possible pour les participants de se mettre d'accord sur le score, donnez un demi-point (0,5) à la déclaration. Additionnez les scores totaux par dimension et insérez ce score total dans le graphique en forme d'araignée sur les axes qui correspondent aux dimensions. Par exemple, si le score total de la dimension « santé et droits sexuels et reproductifs » est de 4, un point est placé au point 4 de l'axe « santé et droits sexuels et reproductifs ». Reliez les points sur les six axes pour créer une image visuelle (voir la section 5 pour un exemple de graphique en forme d'araignée rempli).


### ENCADRÉ 2 : Adaptations par les organisations


Ici présent, l'outil arbore des critères qui peuvent s'appliquer dans de nombreux contextes. Cependant, les organisations peuvent adapter les critères de l'outil pour correspondre à leurs contextes particuliers et selon le type de participant souhaité. Ces ajustements peuvent inclure une adaptation du langage et de la terminologie utilisée, ainsi que la suppression ou l'insertion de critères.


Une des partenaires de Son Choix a utilisé des « adaptations intelligentes » pour surmonter les obstacles liés aux codes culturels concernant le type de sujets qui pourraient être abordés. Par exemple, dans les communautés où l'organisation est présente, il a été jugé inapproprié que des femmes célibataires discutent de la contraception et de pratiques sexuelles sans risques ou qu'elles soient informées à ce sujet. Afin d'éduquer les jeunes femmes sur les pratiques sexuelles sans risques, tout en évitant la stigmatisation liée aux relations sexuelles extraconjugales (en particulier pour les femmes célibataires), la contraception et l'éducation portant sur les relations sexuelles sans risques ont été abordées dans le cadre des abus sexuels et des relations abusives. En d'autres termes, les jeunes femmes ont été informées sur les préservatifs et la contraception d'urgence lors de discussions sur le viol ou les abus, permettant ainsi indirectement aux jeunes femmes de s'informer sur la contraception et l'accès aux soins de santé.


Veillez noter que le nombre total de critères pour chacune des six dimensions doit être le même pour maintenir le fonctionnement du graphique en forme d'araignée. Par conséquent, si un critère est ajouté à une dimension, un critère doit également être ajouté à chacune des cinq autres dimensions. De la même manière, si un critère est supprimé dans une dimension, un critère doit également être supprimé dans chacune des cinq autres dimensions. Le graphique en forme d'araignée doit également être ajusté selon le nombre de points, c'est-à-dire que si un critère est supprimé, le point maximum pour chaque axe est 6 ; si un critère est ajouté, le maximum pour chaque axe est 8.


## 3.2 Tableaux de notation


 <b>Dimension 1 - Santé et droits sexuels et reproductifs</b>	<b>SCORE</b> (0, 0,5 ou 1)
1. Le programme fournit des informations sur les infections sexuellement transmissibles et le VIH	
2. Le programme fournit des informations sur la grossesse des adolescentes	
3. Le programme fournit des informations sur la mutilation génitale féminine/excision	
4. Le programme fournit des informations sur le bien-être émotionnel lié à la santé et aux droits sexuels et reproductifs	
5. Le programme fournit des informations sur la contraception et n'adopte pas une approche fondée uniquement sur l'abstinence	
6. Le programme aborde des questions sensibles ou taboues, dont l'avortement	
7. Le programme dissipe les mythes et les idées fausses concernant la santé sexuelle et reproductive, comme le VIH et le SIDA	
<b>SCORE TOTAL</b>	

 <b>Dimension 2 - Sexualité et relations</b>	<b>SCORE</b> (0, 0,5 ou 1)
1. Le programme fournit des informations sur la sexualité et les relations sexuelles	
2. Le programme soutien les jeunes à comprendre leur propre sexualité	
3. Le programme dissipe les mythes et les idées fausses concernant la sexualité et les relations sexuelles	
4. Le programme aide les jeunes à établir des relations saines et équitables (en discutant, par exemple, de l'importance du respect mutuel dans les relations)	
5. Le programme traite du plaisir et du désir dans les relations	
6. Le programme aborde l'importance du consentement dans les relations sexuelles	
7. Le programme traite de la violence fondée sur le sexe	
<b>SCORE TOTAL</b>	

 <b>Dimension 3 - Droits des jeunes : participation et agence</b>	<b>SCORE</b> (0, 0,5 ou 1)
1. Le programme informe les jeunes sur les droits sexuels et reproductifs	
2. Le programme tient compte du fait que les droits en matière de sexualité et de procréation s'appliquent à <i>toutes les personnes</i> , indépendamment, par exemple, de leur sexe, de leur âge, de leur orientation sexuelle ou de leur état civil	
3. Le programme soutient les jeunes à exercer leurs choix et décisions concernant leur santé et leurs droits sexuels et reproductifs	
4. Le programme encourage la prise de décision indépendante, basée sur la pensée critique	
5. Le programme encourage les jeunes à faire leurs propres choix informés en matière d'utilisation de contraceptifs	
6. Le programme encourage les jeunes à faire leurs propres choix en matière de relations	
7. Le programme renforce la défense des intérêts des jeunes et leur engagement politique, par exemple dans les conseils d'école ou de communauté	
<b>SCORE TOTAL</b>	

 <b>Dimension 4 - Égalité des sexes, relations de pouvoir et normes sociales</b>	<b>SCORE</b> (0, 0,5 ou 1)
1. Le programme aborde de manière critique les relations entre les sexes dans la société	
2. Le programme examine de manière critique les normes sociales qui ont un impact (négatif) sur les filles et les femmes, et les garçons et les hommes	
3. Le programme s'intéresse à la manière dont les normes et les inégalités entre les sexes affectent l'expérience de la sexualité	
4. Le programme s'intéresse à la manière dont les normes et les inégalités entre les sexes affectent l'expérience des droits sexuels et reproductifs	
5. Le programme a pour objectif général de remédier aux normes préjudiciables à l'égalité des sexes, y compris pour les garçons et les hommes	
6. Le programme cherche à autonomiser les femmes et les jeunes filles dans la prise de décision concernant leur santé et leurs droits sexuels et reproductifs	
7. Le programme normalise les relations non sexuelles (amitiés) entre les sexes	
<b>SCORE TOTAL</b>	

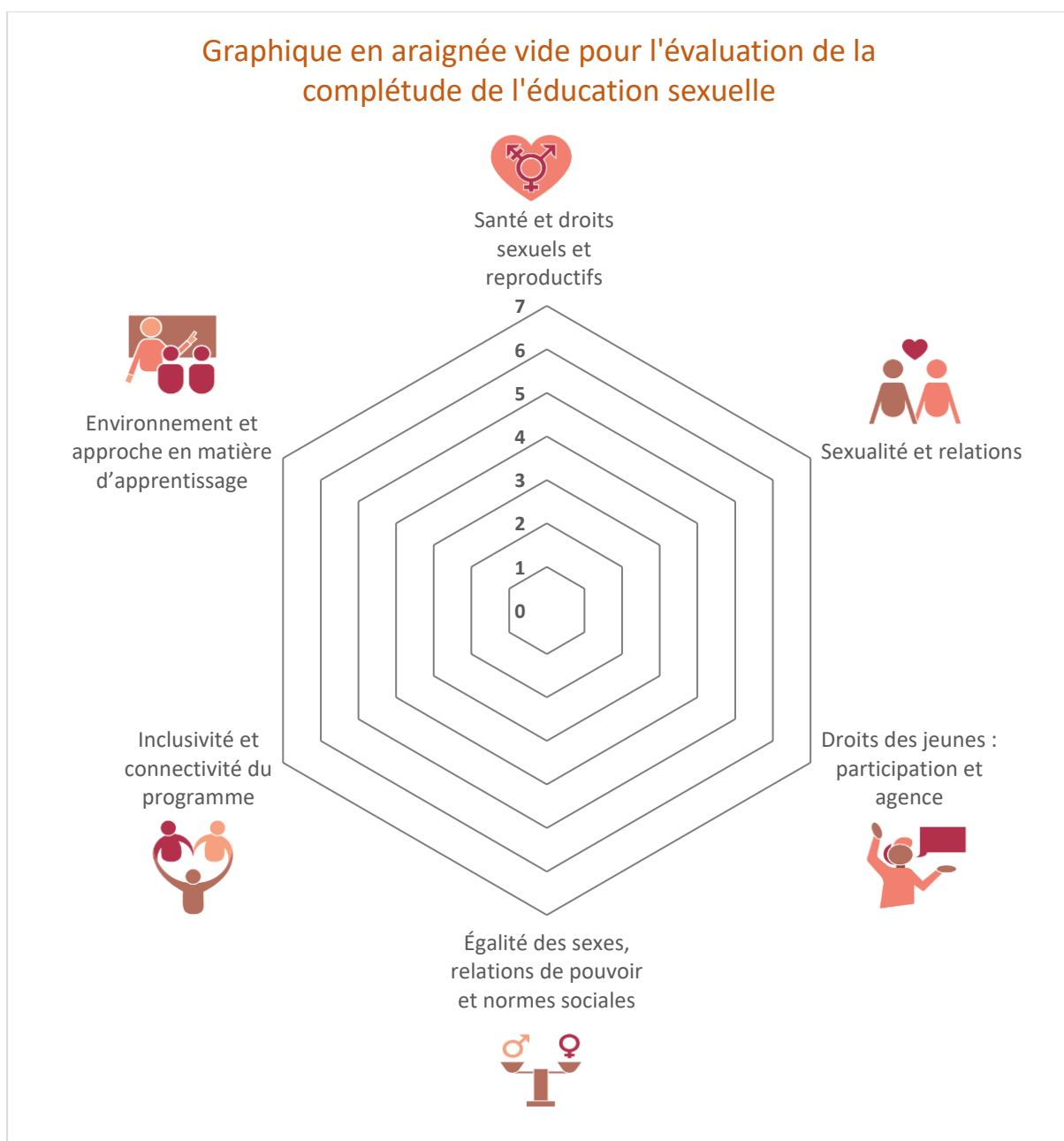
 <b>Dimension 5 - Inclusivité et connectivité du programme</b>	<b>SCORE</b> (0, 0,5 ou 1)
1. Le programme inclut les voix des jeunes dans sa conception	
2. Le programme concerne tous les groupes de jeunes, y compris les LGBT+ (lesbiennes, gays, bisexuels, transsexuels et autres minorités sexuelles), et les jeunes non-binaires	
3. Le programme s'adresse aux jeunes de tous les milieux socio-économiques, races, ethnies et castes	
4. Le programme touche et est accessible aux jeunes de tous les milieux éducatifs, y compris les jeunes non scolarisés	
5. Tous les participants ont accès aux mêmes informations et aux mêmes discussions (par exemple, les filles célibataires ont accès à des informations portant sur la contraception)	
6. Les parents et la société dans son ensemble sont impliqués et informés du programme, afin d'encourager l'acceptation de la sexualité des jeunes et de dissiper les mythes liés aux SDR	
7. Le programme est lié aux services liés à la santé et aux droits sexuels et reproductifs et informe les jeunes sur le lieu et la manière d'accéder à ces services	
<b>SCORE TOTAL</b>	

 <b>Dimension 6 - Environnement et approche en matière d'apprentissage</b>	<b>SCORE</b> (0, 0,5 ou 1)
1. Le programme est basé sur les besoins des jeunes	
2. L'environnement d'apprentissage est sécurisé et ne comprend ni intimidation, ni discrimination, ni harcèlement et violence	
3. Les enseignants/animateurs ont reçu une formation adéquate et connaissent bien les matières liées à la SDR	
4. Les enseignants/animateurs sont ouverts d'esprit et ont une attitude positive et impartiale envers les jeunes et la sexualité des jeunes	
5. Les enseignants/animateurs sont à l'aise pour discuter de la sexualité et acceptent les élèves comme des êtres sexuels	
6. Les enseignants/animateurs considèrent que les jeunes sont capables de prendre leurs propres décisions et évitent une approche basée sur les problèmes	
7. Le programme reconnaît la diversité (sexuelle) et offre un choix, plutôt que d'imposer une solution	
<b>SCORE TOTAL</b>	

# 4

## VISUALISER LES SCORES DANS UN GRAPHIQUE EN FORME D'ARAIGNÉE

Vous trouverez ci-dessous un graphique en araignée vide qui peut être utilisé afin de visualiser les scores totaux pour chaque dimension. Le graphique peut être agrandi et adapté pour répondre à un nombre réduit ou amplifié de critères. De plus, les modifications peuvent être apportées dans la feuille Excel qui est liée au graphique (dans la version Word de l'outil ou [ici](#)). Pour accéder à la feuille Excel : Cliquez sur le graphique en araignée, sélectionnez « éditer les données », puis sélectionnez « éditer les données dans Excel ».



# 5 QUESTIONS DE DISCUSSION

---

Les questions ci-dessous peuvent être utilisées pour lancer et orienter les discussions sur l'outil de visualisation et les processus menant aux scores finales.

1. Selon votre opinion ou votre expérience, certaines dimensions ou certains critères de la liste de contrôle sont-ils plus importants que d'autres ? Pourriez-vous en expliquer les raisons ?
2. Y a-t-il une dimension ou un critère important qui vous semble avoir échappé à la liste de contrôle ?
3. Y a-t-il eu un désaccord au sein du groupe sur le score à donner à certains critères ? Quelles étaient les raisons de ce désaccord ?
4. Sur quels critères a-t-il été facile de parvenir à un consensus ? Qu'est-ce qui a rendu cela facile, selon vous ?
5. Sur quel(s) critère(s) ou dimension(s) le programme d'éducation sexuelle n'a pas obtenu de bons scores ? Quelles sont les raisons menant à ces scores plus faibles ? Quelles mesures suggérez-vous de prendre ?
6. En fonction de votre utilisation de l'outil de visualisation, quelles sont les prochaines étapes que vous prévoyez de franchir et qui prendra des mesures nécessaires pour s'assurer que ces étapes seront franchies (et quand) ?

Exemple d'un graphique en araignée rempli pour l'évaluation de la complétude de l'éducation sexuelle

